



ช่อง 33



เรื่องเล่าเช้านี้

จ.-ศ. เวลา 06.00 น.

เที่ยงกับ กันยายน

จ.-ศ. เวลา 11.05 น.

เรื่องเด่น เย็นนี้

จ.-ศ. เวลา 15.45 น.



ข่าว 3 มิติ

ลึก รวดเร็ว รอบทัน

จ.-พท. เวลา 22.50 น. ศ. 23.00 น. และ ส.-อา. 22.45 น.



สถานีวิทยุโทรทัศน์ไทยทีวีสีช่อง 3

บริษัท บางกอกเอ็นเตอร์เทนเมนต์ จำกัด สำนักงานใหญ่

ข่าวพีพีทีวี เข้าใจง่าย ใ้ใจได้



โชว์ ข่าวเช้านี้

ทุกวันจันทร์ - ศุกร์ เวลา 05.00-08.00 น.
และเสาร์ - อาทิตย์ เวลา 07.00-08.00 น.

เที่ยง ทันข่าว

ทุกวันจันทร์ - ศุกร์ เวลา 11.10-13.00 น.
และเสาร์ - อาทิตย์ เวลา 12.00-13.00 น.



เข็ม ข่าวค่ำ

ทุกวันจันทร์ - ศุกร์ เวลา 18.20-20.00 น.
และเสาร์ - อาทิตย์ เวลา 17.00-18.00 น.



แอปพลิเคชัน **อสม. ออนไลน์** อีกหนึ่งความมุ่งมั่นของเอไอเอส ในการสร้างนวัตกรรมเพื่อสังคมไทย

วันนี้เอไอเอสนำเทคโนโลยีมาพัฒนางานด้านสาธารณสุขชุมชน เพื่อส่งเสริมการทำงานในวิถีแบบไทยๆ ให้โรงพยาบาลส่งเสริมสุขภาพตำบล (รพ.สต.) และอาสาสมัครสาธารณสุขประจำหมู่บ้าน (อสม.) สื่อสารกันได้อย่างสะดวกและเต็มประสิทธิภาพมากขึ้น ในการดูแลสุขภาพของคนในชุมชนที่รวดเร็ว จับใจ แม่นยำ ทันต่อสถานการณ์ เพื่อคุณภาพชีวิตที่ดีของคนไทยอย่างยั่งยืน



Introduction



“สื่อในเครือเนชั่นต้องยึดความเป็นสื่อที่เน้นทางด้านข่าวเป็นหลัก จุดแข็งที่สุดของการเป็นสื่อของเครือเนชั่นคือการทำด้านข่าว ฉะนั้นในช่วงเวลาไม่ถึงสิบปี ช่วงเวลาที่เครือเนชั่นต้องปรับโครงสร้างการทำงาน โครงสร้างในเชิงธุรกิจด้วย มีเป้าหมายให้สื่อทั้งหมดกลับมาพื้นฐานของการเป็นองค์กรข่าวจริง ๆ ทั้งหนังสือพิมพ์และทีวี มองกลับไปตั้งแต่เริ่มโซเชียลมีเดีย หรือ สื่อใหม่เริ่มปรากฏตัวในประเทศไทย เครือเนชั่นเป็นองค์กรแรก ๆ ในประเทศไทยที่ปรับตัว และ รองรับความเปลี่ยนแปลงนี้ สร้างกลไกที่จะทำให้บุคลากรของเราเห็นถึงความเปลี่ยนแปลงที่จะเกิดขึ้น รับกันด้วยการเป็นส่วนหนึ่งของมัน... โลกของสื่อโซเชียลมีเดียเกิดขึ้นแล้ว ก่อนที่จะมีทีวีดิจิตอล สังคมไทยมีทางเลือกทางด้านข้อมูลข่าวสารผ่านทางสื่อใหม่ค่อนข้างเยอะพอสมควร ฉะนั้นในแง่ของ ทีวีดิจิตอล มองว่ามันเกิดขึ้นช้าเกินไป “

เทพพิชัย หทัย : ประธานกรรมการบริหาร เครือเนชั่น



“กล่าวใหม่กับกระแสโซเชียลมีเดียที่มากขึ้น?...ผมไม่กลัว แต่ถามว่าได้รับผลกระทบไหม ก็ต้องยอมรับว่าได้รับผลกระทบ แต่สิ่งที่ผมทำอยู่คือใช้โซเชียลให้เป็นประโยชน์ยังไง จะบอกให้เป็นประโยชน์กับข่าวยังไง ตรงนี้เป็นเรื่องที่จำเป็นมากกว่า โซเชียลมีเดียเป็นจุดเริ่มต้นของข่าว ของเหตุการณ์ก็เป็นผลดีกับผู้บริโภค สื่อหลักต้องปรับตัวยังไงในการใช้โซเชียลมีเดียให้เป็นประโยชน์ ในการทำหน้าที่ให้ถูกต้องตามหลักวิชาการ สมกับความเป็นวิชาชีพมากกว่า เทคโนโลยีเร็วมาก ที่เราคิดว่าคนทำข่าวต้องมาจากวิชาชีพนี้โดยตรง ตอนหลังคนทั่วไปก็ทำข่าวได้ เขาทำเชกแมนด์เล็กๆ ก็ได้ ด้านหนึ่งก็ถือเป็นผลดีสำหรับผู้บริโภค ทำให้ได้รับรู้มิติของข่าวสารมากขึ้น ใครที่หาคอนเทนต์ไม่จำเป็นต้องประมูล ถ้ามองในแง่ของสถาบันข่าว ต้องยึดมั่นว่าค่าแรงต่อชั่วโมงคืออะไร วิชาชีพของคนที่ทำข่าวแบบไหน คุณทำข่าวยังไง คุณจะต้องขยายผลข่าวสร้าง Identity ยังไง?”

สำราญ ฉัตรโท
รองกรรมการผู้จัดการใหญ่ บริษัทอีซี เวิลด์ จำกัด (มหาชน)



“โซเชียลมีเดีย ทีวีเก่ากระเทยแน่ ต้นทุนเยอะ เพราะส่วนใหญ่ผลิตเอง และ ไม่ได้เป็นยูนิเวอแซล คอนเทนต์ของเมืองนอกเหมือนลงทุกระยะยาว เขายอมลงทุนสูง เพราะขายได้ทั่วโลก เดิมคนที่ดูทีวี แมสทุกกลุ่ม เข้าดูการ์ตูน สายดูอะไรดี ถ้าเป็นใหม่ใหม่ แมสหน่อยก็กินเมือง กลางคืนก็ดูชัชวาล ตอนนี้ปรากฏว่าทีวีแปลงสภาพเป็นเชกแมนด์อยู่ คนก็แตกเชกแมนด์ไป แต่ในโซเชียลมีเดียมีครบ โดยเฉพาะกลุ่ม Gen C ขึ้นไป 10 ขวบขึ้นไป ไปจนถึง 25-26 ปี ไม้ดูทีวีแล้ว แต่อายุเยอะๆ ไม้ดูโซเชียลมีเดีย ดังนั้นแปลว่า Traditional media กลายเป็นทีวีคนแก่หรือปลา ก็ไม่มี มันเป็นพฤติกรรมของคนทั่วโลก คนแก่อยู่บ้าน ยกเว้นประเทศที่เขาดัดจริตแล้ว คนแก่สามารถใช้ โซเชียลมีเดียแก้ปัญหาตัวเองได้”

เชมทัตต์ พลเดช
กรรมการผู้อำนวยการใหญ่ บริษัท อสมท จำกัด (มหาชน)



“ถามว่าเรากลัว เทพข่าว หรือ โซเชียลมีเดีย โหม ... เราไม่กลัวเราถือว่าเราทำหน้าที่คนละหน้าที่กัน เพราะเขาเป็นช่องทางถ่ายทอดโดยตรงจากแฟนเพจจากผู้ชมจำนวนมากที่ติดตาม และ ส่งคลิเข้ามาหาทางเพจ แต่ของเรา เราทำหน้าที่ในการกลั่นกรองข้อมูลเหล่านั้นด้วย เพจข่าวอาจได้เปรียบเรื่องความเร็วแบบไหนใส่แบบนั้น เราเป็นองค์กร มีตัวตนที่ชัดเจนมีโอกาสผูกพันองค์ำเนินคดี มีโอกาสเสียหายกับตัวเอง ไม่มีคนฟ้องแต่เสียหายกับชื่อเสียงเรดิคองค์กร มีองค์กรสื่อที่คอยดูแลทวงถามการกำกับดูแลของเรากันเองด้วย ถ้าฝ่ายข่าวพลาด นี่คือความต่างระหว่างสื่อที่เราทำอยู่ไม่ว่าทั้งทีวีหรือช่องทางออนไลน์ข้อมูลต้องมีการกลั่นกรองและอ้างอิง ชัดเจนได้ คนดูเขาจะไม่แยกออกว่าสื่อประเภทโซเชียลมีเดียทั่วไปเขาเสพได้ด้วยความสะดวกเร็ว แต่ถ้าเขาต้องการความน่าเชื่อถือเขาจะต้องมาที่สื่อหลัก “

กฤษณะ อนุชน
ผู้จัดการฝ่ายข่าว สถานีโทรทัศน์กองทัพบกช่อง 7



ผลกระทบโซเชียลมีเดียมีกระทบหมดแหละ อยู่ที่เรานิยาม ดีความมันยังไปปีต่างกับปีที่แล้ว มันก็วิวัฒนาการไปเรื่อย ๆ กว่าจะมาถึงจุดที่จะเห็นภาพชัดหรือยัง ผมว่ามันเริ่มต้นมานานแล้ว ถ้าเป็นรูปวาด ยังไม่เห็นภาพว่าวาดเสร็จจะเป็นอะไร แต่รู้ว่กำลังวาดอยู่ ยังไม่มีใครคาดเดาตอนจบได้ชัดๆ ก็หนักทุกสื่อ หนังสือพิมพ์ไม่ใช่ First source อีกต่อไปแล้ว หลังโทรทัศน์ก็บานรับได้ระยะหนึ่ง วันนีโทรทัศน์ก็ไม่ใช่อีกแล้ว ผู้บริโภคข่าวจากใครก็ไม่รู้ แอร์กันมาจริงจังเหิงบ้าง แล้วก็ส่งต่อ ๆ กันไป ภาพเรานักขึ้นที่อะดจางคนให้เป็น First source ไม่ใช่ Second source คือ ในแง่ speed เราเสีย ในระยะยาวโดยข่าวไปในสถานการณ์ที่ media landscape เปลี่ยนหมด ผมไม่ได้บอกว่ามันมีแต่ด้านมืด ผมเชื่อว่าในทุกการเปลี่ยนแปลงมันมีข้อห่วงงเล็ก ๆ หรือใหญ่ข้อห่วงงเสมอ เรามีหน้าที่หาตรงนี้ให้เจอแล้วก็ปรับตัวตาม”

จิตรชัย ตะวันธรงค์
ผู้อำนวยการสถานีโทรทัศน์ไทยรัฐทีวี



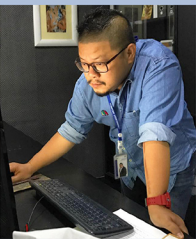
ผลกระทบจากสื่อโซเชียลมีเดียเราต้องยอมรับว่านั่นมันไม่พ้น ก็ต้องเอาภาคกลับกรอง และสร้างความเข้าใจแก่ผู้บริโภคมากขึ้น การทำธุรกิจบางอย่างไม่ได้หมายความว่าเอาเงินเป็นตัวตั้ง ได้กำไรเท่าไรจึงถือว่าประสบความสำเร็จ ผลตอบแทนบางที่ไม่ได้วัดเป็นตัวเงิน แต่วัดที่ว่าสื่อเราสร้างสรรค์ให้เอะไรกับสังคม หากดีเป็นคุณค่าหรือดีเงิน ก็ได้เช่นกัน ถ้าด้านิงว่าลงทุนหรือยบาท ต้องได้เงินกลับมาสองร้อยบาท บางครั้งเสนอแต่สิ่งทีสังคมอยากรู้ วันนีต้องมองอย่างอื่นด้วย มองคุณค่าสังคม คุณภาพของเยาวชนคนรุ่นใหม่ทีจะเติบโตขึ้นมา เราจะช่วยสร้างสรรคต่อะไรให้เขา ยอมรับว่าสื่อโซเชียลมีอิทธิพลมาก ต่อการทำประชาชนได้รับรู้ แต่โซเชียลมีเดียเป็นสังคมของคนอายุต่ำกว่า 30 ปี มองว่าดิจิทัลทีวี่อีกทีนี่ยังเป็นกระแสหลัก”

อภิศักดิ์ อินเดระษฐกร
กรรมการผู้จัดการและผู้อำนวยการบริหารห้องรายการ TNN 24



“ผมเชื่อว่าสถาบันข่าวจะอยู่ได้ นอกเหนือจากสปีดคือ ความถูกต้อง ความลึก และการเติมปัญญาให้กับคน ข้อกำหนดของสวิงนิวส์ชัดเจนมากเราไม่น่าเพจ เพชบุ๊ก หรือ คลิปในโซเชียลมีเดียมานำเสนอโดยไม่ตรวจสอบ หรือ บอกว่าโลกกำลังดูอะไร เราทำอีกอย่าง อีกแหล่งข่าวโพสต์ในเฟซบุ๊ก เราจับประเด็นมาขยายถึงผลกระทบ แนวคิดน่าองค์ประกอบข่าวมาประมวลและนำเสนอ นีคือการทำข่าวแบบมืออาชีพ สถานการณ์วงการสื่อตอนนี้ สมรมภูมิทีวี่ได้เปลี่ยนภูมิทัศน์ไปมาก พฤติกรรมผู้บริโภคเปลี่ยนแปลงสิ้นเชิง หลังจากสมาร์ทีโฟนก้าวเข้ามาเป็นปัจจัยสำคัญ หนักหน่วงสุดคือผู้ใช้สื่อแปรสภาพเป็นผู้แต่ง ทีไม่ต้องรอให้คนเปิดทีวี่ แต่เสิร์ฟถึงผู้บริโภคได้ ไม่ว่าอยู่ที่ไหน แต่ กสทช.ไม่สร้างกฎกติการองรับปัญหาเหล่านี้ ทีวี่ดิจิทัลนี้ต้องสู้สุดชีวิต หากจะยืนหยัดในสนามธุรกิจนี้”

бакัน บุญเลิศ
บรรณาธิการอำนวยการ สถานีโทรทัศน์สปริงนิวส์



“เราทำข่าวต้องทำให้ถึงกลุ่มคนดูมากที่สุด เราต้องส่งไปทุกแพลตฟอร์ม ขณะเดียวกัน คนทีดูทีวี่ในปัจจุบัน หมายความว่าเขากับครอบครัว กลับมาถึงบ้านหรือดูทีวี่ไปด้วย เล่นเฟซบุ๊กไปด้วย แต่ทีวี่ยังเปิดอยู่ เวิร์ดพอยท์หันมาลงข่าว ผมคิดว่าถ้ามองว่าข่าวทีวี่อย่างเดียวก็น่าดูเหมือนว่าตรงตัวหรือหตุลง แต่ข่าวทีวี่ทีทำทุกวันนี้ไม่ใช่เฉพาะทีวี่ ทำหลายแพลตฟอร์ม มันไปกว้างและลึก ทีวี่เองเรตติ้งก็ไม่ได้แย่ มันขึ้นเรื่อยๆ และแข่งกับช่องอื่น กลุ่มคนดูข่าวเข้าตอนนี้มีราวสามล้านคน ซึ่งอาจจะลดลงกว่าล้านคนหลายปีหลังมานี้ ทีบอกว่าทีวี่จะตาย ผมคิดว่าเป็นความจริงครึ่งเดียว แต่อีกครึ่งก็ยังมีอนาคตอยู่ กระแสโซเชียลทำให้ทำข่าวมีคุณภาพขึ้น ตรวจสอบได้ทุกมิติ เราไม่ได้กังวลว่าคนจะดูทีวี่น้อยลงหรือดูออนไลน์มากขึ้น ถ้าคนดูออนไลน์มากขึ้น ในแง่ธุรกิจก็ต้องปรับไปสู่ออนไลน์ เราเตรียมคนไว้ทุกปี เราได้เปรียบคนอื่นหนึ่งทีวี่เสมอ ปีนี้ เรามีเว็บข่าวแยกจากเว็บเวิร์ดพอยท์เช่นเดเจอร์นเมนท์ เรามีทีมข่าวออนไลน์อีกทีม ทีวี่ทีคนดูเป็นอันดับสามของประเทศ เขายังมองเห็นว่าข่าวสำคัญ ไม่เช่นนั้นคนไม่ลงทุนเรื่องข่าว จะเห็นว่าข่าวยังสำคัญต่อธุรกิจทีวี่ หากทำตาม กสทช.กำหนดก็ไม่เกิน 4 ชั่วโมงเท่านั้น แต่เนิเขาให้หกชั่วโมง แสดงว่าเขามองเห็นว่ามีโอกาสเติบโตไปกับออนไลน์”

สมภพ รัตนาส
ผู้อำนวยการฝ่ายข่าว สถานีโทรทัศน์เวิร์ดพอยท์



“การที่สื่อที่จะผ่านวิกฤติกระแสโซเชียลไปได้ในส่วนของสถานีโทรทัศน์ True4U มีนโยบาย 2 อย่างคือ ต้องปรับตัวและรักษาตัว การปรับตัวของทางสถานี เน้นในเรื่องของ content ต้องดี การนำเสนอหน้าจอต้องดี และในการเป็นสื่อต้องเป็นสื่อที่ดีต้องมีจริยธรรมรับผิดชอบสังคม ด้านการรักษาตัวให้การทำงานสามารถดำเนินทั้งงานและธุรกิจควบคู่กันไป ด้วยการทำ content ต่างๆ ให้สนุกๆ...”

ส่วนภาวะทางสังคมคิดว่าคนดูน่าจะเป็นคนกำหนดภาวะข่าวมากกว่าเพราะคนดูจะเลือกดูข่าวไปในทิศทางไหน หรือ ช่วงหลังจะสังเกตเห็นว่าหลายครั้งทีวีเราจะข่าวไปตามโซเชียล”

อุทธิพล วงศ์สิบลุข

ผู้ช่วยผู้อำนวยการ บริษัท ทรูโฟรยู สดชั่น จำกัด (TRUE4U)



“การตีความของช่อง 8 จะเห็นได้จากที่ผ่านมา ช่อง 8 พยายามตีความของช่องให้ชัด โดยการแสดงตัวตนให้ชัดว่าฉันเป็นใครก่อน ถ้ายกตัวอย่างให้ใกล้กับงานข่าว จะเห็นได้ว่าการตีความของเราเป็นตีความแบบสามมิติ หนึ่งในคือเรื่องของฉาก อันที่สองการตีความในเรื่องของพิธีกร และวิธีการนำเสนอ เราเลือกวิธีการนำเสนอที่ความเล่าง่าย ดูง่าย เข้าใจง่าย บางคนอาจจะเข้าใจว่าเอาสคริปต์มาอ่านแล้วก็ใส่เสียง ซึ่งไม่ใช่ สิ่งที่คุณคิดไม่ได้เหมือนเราคือมันไม่ใช่การเอาสคริปต์มาเล่นเสียง มันเป็นการเรียงลำดับการเล่าเสียง ปกติการเล่าเรื่องต้อง หนึ่ง สอง สาม สี่ แต่การเล่าเรื่องของเราจะเอาสี่ขึ้นมาก่อนก็ได้แล้วค่อยหนึ่งสองสาม วิธีการก็เหมือนกัน เราตีความจากการดูหนังจบหนึ่งเรื่องแล้วมาเล่าให้เพื่อนฟัง”

เกรียงไกร สิริกาญจนวัฒน์

ผู้อำนวยการฝ่ายรายการข่าว สถานีโทรทัศน์ช่อง 8



“ทั้งสื่อสารมวลชนเองและทั้งโซเชียลมีเดีย มีความสำคัญไม่แพ้กัน ทั้ง 2 สื่อสามารถสร้างกระแสหรือพฤติกรรมทางลบของบุคคลในช่วงข้ามคืนได้ หากสื่อมวลชนขาดจรรยาบรรณ ขาดจริยธรรมหรือแม้แต่สื่อโซเชียลขาดจริยธรรมและคุณธรรม ในส่วนนี้ ขาดการคัดกรองข้อมูล ผู้รับสื่อก็จะกลายเป็นเหยื่อ สื่อหลักเองต้องปรับตัวให้เป็นมืออาชีพมากขึ้น นำเรื่องออกมาขึ้นเหนือกว่าสื่อโซเชียล และทุกสื่อควรเป็นช่องทางช่วยเหลือสังคม ฟังพาดูด้วยกันเชื่อมโยงกันเพิ่มช่องทางทางรับข่าวสารที่หลากหลายมากขึ้น”

สินีวรรณ เรณูภา

ผู้ช่วยผู้อำนวยการฝ่ายข่าว

และรักษาการบรรณาธิการบริหารฝ่ายข่าว สถานีโทรทัศน์ ONE HD



“หมดยุค ที่เป็น mass media แบบเดิม ดูแยกเป็นเจ๊กเมนต์มากขึ้น เพราะมันไม่ได้มีเฉพาะทีวี มี youtube มี line tv, live streaming ที่มาจากเมืองนอก ต่อให้วันนี้ทีวีหลักเหลือแค่ 6 ช่อง คนก็ต้องออกไปดูอย่างอื่นมากขึ้น สิ่งที่ผมคิดว่าจะเป็นทางรอด โดยเฉพาะในส่วนของทีวี แต่ละช่องต้องมาดูในส่วนที่เป็น กลุ่มเป้าหมายของตัวเองให้ชัด ถ้าเป็น content ข่าว ต้องตอบใจหรือตอบจริตของกลุ่มที่เป็นเป้าหมายของตนเองให้ชัด เปลี่ยนจากการทำข่าวแบบ mass ไปทำในสิ่งที่กลุ่มเป้าหมายของคนเองอยากดู”

ดร.มานะ ตริยากิววัฒน์

คณบดี คณะนิเทศศาสตร์ มหาวิทยาลัยหอการค้าไทย



“ไม่ใช่เรื่องภาวะคุกคาม แต่เป็นภาวะการทำลายล้าง แต่ว่าเป็นการทำลายล้างที่สร้างสรรค์ (Creative destruction) มันทำลายล้างสิ่งนี้ แต่สร้างสิ่งใหม่ ฉะนั้นองค์กรที่ซบเซาก่อน รู้ทันและรู้ทางได้เปรียบ ของอย่างนี้ต้องเตรียมเป็น 5-10 ปี มาหาตอนนั้นก็สายไปแล้ว เรียบคาคคหวงว่าผู้ผลิตที่ดีจะมีมาตรฐาน จรรยาบรรณ และความรับผิดชอบต่อสังคมออนไลน์ไม่ต้องพูดถึง เพราะเป็น User generate ใครก็ได้ ไม่มีการกำกับดูแลอยู่แล้ว ปรากฏว่าไม่มีการกำกับดูแล ก็นำเสนออะไรไม่รู้ ช่องนี้ขายเช็ทซ์ ช่องนี้ขายเช็ทซ์แข่งกัน ยิ่งทำให้เกิดผลกระทบตามมา คือ คนไม่ดูทีวี คนก็รู้สึกว่าจะดูทำไม คนก็ผ่านช่องทางออนไลน์ อย่างที่ กสทช.เรียกว่า โอทีที ที่วิจัยอยู่ไม่ได้”

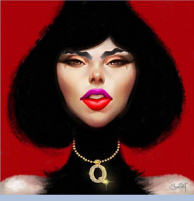
ดร.พิรชรอง รามสุด ระณะนันท์

รองอธิการบดี จุฬาลงกรณ์มหาวิทยาลัย



“ในอนาคตอาจต้องมีการนิรโทษกรรมที่วีดิทิล เป็นคำทางการเมืองหน่อย แต่จะเป็นนิรโทษกรรมแบบไหน หรือ ถ้าเราไม่ยกใช้คำเชิงการเมือง ผมคิดว่าต้องมีแผนฟื้นฟู ถ้าเปรียบเทียบกับสึนามิ ตอนนี้มีมันเป็นการเตือนเส้นสีแดงแล้ว ผลประกอบการจะเห็นว่าตั้งแต่มีวีดิทิล ผลประกอบการของบริษัทยักษ์ต่างหาไปทั้งหมด ทุกสิ่งที่ออกมาเป็นมายา แต่ผลประกอบการเป็นเรื่องจริง Exit measurement ธุรกิจไปไม่ได้ ต้องเปิดประตูให้เขาออก ธุรกิจทั่วไป ไม่ว่าจะอยู่ในตลาดหลักทรัพย์ หรือ เป็นบริษัทจำกัด เมื่อไปไม่ได้ ก็มีทางออก ฉะนั้นฉันนั้น ผมคิดว่าวีดิทิล ต้องมีเอ็กซิทอพยให้ชัดเจน ขณะนี้คิดประเด็นทางกฎหมาย แต่ต้องเอาหลักเศรษฐศาสตร์รัฐศาสตร์มาช่วย ทุกสิ่งม เราสามารถแก้ไขกฎหมายให้ธุรกิจมีทางออกได้ ในอเมริกา ในอังกฤษ ในหลายประเทศมีการแรกรัดคนความถี่ แทนที่จะใช้วีดิทิลอย่างเดียว”

ดร.สิริเชต สิริกานต์
นักวิชาการอิสระ ด้านสื่อสารมวลชน



“เพช “แฮมป์โพธิ์ดำ” นับเป็น “โซเชี่ยลมีเดีย” ที่ได้รับความนิยมสูงในอันดับต้นๆ ของ “ดาร์ตเพช” ซึ่งชี้ให้เห็นว่าเกิดการเปลี่ยนแปลงอย่างมีนัยสำคัญของกรรรับข่าวสารของคนไทยในช่วงไม่กี่ปีที่ผ่านมา เจ้าของเพชที่รู้จักในนาม “ควีน” เผยถึงหลักการทำงานที่แสนใจ จนเกิดเครือข่ายขนาดใหญ่บนโลกออนไลน์...อาจด้วยข้อจำกัดของสื่อหลักข้อจำกัดของกฎหมาย บางกรณียกกฎหมายคุ้มครองทั้ง ๆ ที่มันผิด สื่อไม่สามารถนำเสนอในความจริงได้ ถ้าถูกฟ้องมันไม่คุ้มกัน ฉะนั้น เพชก็เลยไป สื่อก็นำเสนอว่าเพชเป็นคนดำ สื่อก็รอด เป็นการหลยเสียงกฎหมายด้วยความจำใจเพราะทำอะไรยากกว่านี้ไม่ได้ คนอาจเห็นแต่หน้าเพชจริง ๆ การทำงานหลังเพช เหนื่อยมาก เราเตรียมข้อมูล เบอร์ติดต่อ เพราะ เดียวสื่อต้องมาถาม เราให้ทุกช่องที่ทักมา ไม่มีล่าเอียง สื่อจะได้ทำงานง่ายขึ้น ถือเป็นการช่วยเหลือกันไป เพชเข้าหาได้ง่าย คนที่เดือดร้อนเข้าหาง่ายกว่าไปติดต่อหน่วยงานราชการหรือสื่ออื่น ก็เลยรู้สึกว่ามันเป็นคล้ายๆ เพื่อนละมัง เรารู้สึกว่าสบายใจเลยอยากเข้ามาปรึกษา ส่งข้อความมาที่เพช”

ควีนส์ : แอดมิน เพช “แฮมป์โพธิ์ดำ”



“เราจะไม่ทำข่าวแบบที่เคยทำกันมา เรานิยามว่าคือ Creative News ทำข่าวในแนวสร้างสรรค์ การเปลี่ยนแปลงใน “ภูมิทัศน์สื่อ” กำลังสร้างปรากฏการณ์ใหม่ๆ ต้องการสื่อสารมวลชนอย่างมีเอช ปรากฏการณ์ นครินทร์ วงกิจโพธิ์ย์ บรรณาธิการบริหาร The Standard สำนักข่าวออนไลน์ “น้องใหม่” มองว่าเป็นความท้าทายทางการแข่งขันรุนแรง ในอุตสาหกรรมสื่อสาร พร้อมก้าวจาก สำนักข่าว “ดาวสอง” เป็น สำนักข่าวเดี๋ยวมตัว”

นครินทร์ วงกิจโพธิ์ย์
บรรณาธิการบริหาร The Standard



“เพชอิจัน มันคือนวัตกรรมใหม่ คือ การทำข่าวอีกแบบหนึ่ง จากที่เป็นรายการทีวีแล้วมาทำออนไลน์ คิดเหมือนเดิมไม่ได้ เพราะสื่อมันคนละชนิด คนเสพวีดิโอแตกต่างกัน เราต้องตีโจทย์ให้ได้ว่าคนในนี้เขาเป็นยังไง กับคนในทีวีเป็นยังไง มันต่างกัน เพชอิจัน เกิดขึ้นจากการรวมตัวของนักข่าวอาชญากรรมที่มีประสบการณ์ทำข่าวคดีฆาตกรรมมานานกว่า 20 ปี และ เห็นความอยู่ดีศรีรวมที่มีในสังคมอย่างมากมาย ในทุกระดับ และทุกระดับพวกเขาเชื่อว่าการทำข่าวเผยแพร่ ดีแล้วความจริง และยืนข้างความเป็นธรรม โดยปราศจากผลประโยชน์คือ ความจำเป็นที่ยิ่งใหญ่ที่สังคมต้องการ”

เพชอิจัน



“ย้าว่าผม หรือนักข่าวในสื่อกระแสหลักไม่ได้ทำโซเชี่ยลมีเดีย เพราะโซเชี่ยลมีเดียเป็นผู้มีพระคุณ เป็นถึงข้อมูลขนาดใหญ่ที่เราจะเริ่มหยิบมาเป็นจุดเริ่มต้น เป็นสารกระตุ้นที่เราจะหยิบมาทำอะไรต่อ ข้อมูลนั้นจะผิด ถูก เท็จ หรืออะไรก็ตามที่ล้วนมีพระคุณแก่เรา เราหยิบมาตรวจสอบได้ แต่ถ้าเมื่อไหร่เราลงไปแข่งกับเขา เมื่อนั้น “พัง” ระเบิดของสื่อมวลชนเมืองไทยมันจะพังหมดเพราะว่าเราไปแข่งกับโซเชี่ยลมีเดีย”

อลอรณณ์ เหมือนดอน
บรรณาธิการข่าว รายการ ข่าว 3 มิติ

ความสำเร็จในระดับสากล **ต่อเนื่องเป็นปีที่ 3**
ดัชนีความยั่งยืน DJSI 2016

IRPC มุ่งสู่เป้าหมายที่ท้าทาย และยืนหยัดได้อย่างยั่งยืน

IRPC ได้รับคัดเลือกเป็นสมาชิก DJSI 2016 ดัชนีความยั่งยืนที่ได้รับการยอมรับในระดับโลก ประเภท DJSI Emerging Markets ในกลุ่ม Oil & Gas Refining & Marketing ต่อเนื่องเป็นปีที่ 3 DJSI หรือดัชนีความยั่งยืนดาวโจนส์ (Dow Jones Sustainability Indices) ได้เปิดตัวในปี 2542 เป็นดัชนีที่ใช้วัดประสิทธิภาพในการดำเนินงานธุรกิจ ตามแนวทางการพัฒนาอย่างยั่งยืนของบริษัทชั้นนำทั่วโลก โดย RobecoSAM เป็นผู้ประเมินการดำเนินงานใน 3 ด้านคือ ด้านเศรษฐกิจ สังคม และสิ่งแวดล้อม ซึ่งดัชนีดังกล่าวถือเป็นเกณฑ์ที่สำคัญสำหรับการสร้างความเชื่อมั่นให้นักลงทุนในการตัดสินใจลงทุน



MEMBER OF
**Dow Jones
Sustainability Indices**
In Collaboration with RobecoSAM



K

KASIKORNTHAI

#ประทับใจเหมือนเดิม

ไม่ว่าอะไรจะเปลี่ยนไป แต่ความง่าย สะดวกสบาย และมั่นใจ
ไม่เปลี่ยนแปลงไปตามกาลเวลา



www.kasikornbank.com
K-Contact Center 02-8888888



KBank Live



KBank Live



KBank Live



KBank Live

บริการทุกระดับประทับใจ

บุกเบิกพลังงาน เพื่อโลกที่ยั่งยืน



บริษัท ปตท.สำรวจและผลิตปิโตรเลียม จำกัด (มหาชน)
PTT Exploration and Production Public Company Limited



www.pttep.com



Hot **วงเงินรวม** **7,500 ล้านบาท**

เพื่อสนับสนุน ช่วยเหลือ SMEs ที่ประกอบธุรกิจเกี่ยวข้องกับ
ธุรกิจท่องเที่ยวหรือธุรกิจท่องเที่ยวชุมชน (หมู่บ้าน CIV
ตลาดท้องถิ่น เป็นต้น) ธุรกิจแฟรนไชส์ รวมถึง ตัวแทน
จำหน่ายสินค้าเพื่อเกษตรกรกับผู้ประกอบการในชุมชนและภูมิภาค
เพื่อให้เข้าถึงแหล่งเงินทุนดอกเบี้ยต่ำ และเป็นการสนับสนุนนโยบาย
Local Economy ของรัฐบาล

**กู้ 1 ล้าน ประหยัดค่าธรรมเนียมไป 7 หมื่น
ผ่อน เพียงวันละ: 500 บาท**

มาก่อนได้ก่อน!!!

วงเงินสินเชื่อต่อราย

บุคคลธรรมดา สูงสุดไม่เกิน 5 ลบ.
นิติบุคคล สูงสุดไม่เกิน 15 ลบ.

ระยะเวลากู้ไม่เกิน 7 ปี

อัตราดอกเบี้ย

MLR ต่อปี (บสย. ค่าประกัน)
ปีที่ 1 คิด MLR-1.5 ต่อปี
ปีที่ 2 เป็นต้นไป MLR-1 ต่อปี
(กรณี ใช้หลักประกันตามเกณฑ์ของ รพว.)

สนับสนุนผู้ประกอบการตามยุทธศาสตร์ของชาติ

- ข้อ 1, ยุทธศาสตร์ด้านความมั่นคง
- ข้อ 2, ยุทธศาสตร์ด้านการสร้างความสามารถในการแข่งขัน และ
- ข้อ 4, ยุทธศาสตร์ด้านการสร้างโอกาสความเสมอภาคและเท่าเทียมกันทางสังคม

สินเชื่อสนับสนุน

ธุรกิจท่องเที่ยว

และผู้ประกอบการ

ท่องเที่ยวชุมชน



หลักประกัน

บสย.ค่าประกัน

วงเงิน
ไม่เกิน
5ลบ.

บสย.ค่าประกันในกรณีสต็อก
สินค้าเกษตร

วงเงิน
ไม่เกิน
10ลบ.

ใช้หลักประกันตามเกณฑ์ของ รพว.ในส่วนตัวเกิน

ฟรี
ค่าธรรมเนียม
บสย. 4 ปี

มูลค่าต่ำเกิน 7% ของวงเงินกู้

**ใช้บริการสินเชื่อได้แล้ว
ตั้งแต่วันนี้ (11 ส.ค.) เป็นต้นไป**

Call CENTER

1357





เป็นมากกว่าปั้ม เติมเต็มมากกว่าน้ำมัน

บางจาก ปิมน้ำมันที่มีบริการครบครัน ตอบโจทยทุกคนในครอบครัว

มากกว่าพลังงานสะอาด เราพร้อมดูแลผู้บริโภคด้วยผลิตภัณฑ์สดใหม่คัดสรรคุณภาพ และสร้างรายได้ให้เกษตรกรด้วยการสนับสนุนสินค้าเกษตรและผลิตภัณฑ์ชุมชน เติมพลังด้วยกาแฟออร์แกนิก เสิร์ฟด้วยแก้ว Bio Cup ที่เป็นมิตรต่อสิ่งแวดล้อม

evolving
Greenovation
บางจาก สักงสรรค์เพื่อโอกาสไม่รู้จบ



บางจาก



มหานครไร้สาย Smart Metro

โครงการ เปลี่ยนระบบสายไฟฟ้าอากาศ เป็นสายไฟฟ้าใต้ดิน

สัมผัสเมืองแห่งทัศนียภาพที่สวยงาม มั่นคง และปลอดภัยด้วยระบบไฟฟ้า

พร้อมให้คุณสัมผัสได้แล้ววันนี้

- ถนนสีลม
- ถนนพญาไท
- ถนนพระราม 1
- ถนนพระราม 4
- ถนนเพลินจิต
- ถนนศรีอยุธยา
- ถนนราชวิถี
- ถนนสวรรคโลก
- ถนนสุขโขทัย
- ถนนพิชัย
- ถนนพิจนุโลก
- ถนนนครสวรรค์
- ถนนพหลโยธิน
- ถนนประดิพัทธ์
- ถนนโยธี
- ถนนพระราม 6
- ถนนราชดำเนินนอก
- ถนนสุขุมวิท
- ถนนราชดำริ
- ถนนอุทองวิน
- ถนนเพชรบุรี

เร็วๆ นี้

- ถนนราชปรารภ
- ถนนราชวิภาสาราชนครินทร์
- ซอยสว่างอารมณ์
- ถนนสาธุประดิษฐ์
- ถนนพระราม 3
- ถนนรัชดาภิเษก
- ถนนเพชรบุรีตัดใหม่
- ถนนติวานนท์
- ถนนเทียมร่วมมิตร
- ถนนวิภาวดีรังสิต
- ถนนพระราม 9
- ถนนพระราม 1
- ถนนพระราม 4
- ถนนจรัญญูนิวัต
- ถนนชิดลม
- ถนนลาดพร้าว
- ถนนหลังสวน
- ถนนสารสิน
- ถนนวิภาวดี
- ถนนสาทร
- ถนนเจริญราษฎร์
- ถนนดินแดง
- ถนนประชาราษฎร์สาย 1-2
- ถนนศรีนครินทร์
- ถนนราษฎร์สุนันทวงศ์
- ถนนแจ้งวัฒนะ
- ถนนสามเสน
- ถนนประชาธิปก
- ถนนสมเด็จพระเจ้าตากสิน
- ถนนวิภาวดีรังสิต
- ถนนอรุณอมรินทร์
- ถนนบรมราชชนนี
- ถนนพราหมณ์
- ถนนเทพารักษ์
- รอบพระตำหนัก
จิตรลดาภิเษก
- ถนนรามคำแหง
- ถนนทหาร



75 ปี

ไทย
ประกัน
ชีวิต

คิด เคียงข้าง ทุกชีวิต

รางวัลไม่สำคัญเท่า “โอกาส”

รางวัลบริษัทประกันชีวิตที่ได้มาตรฐานระดับโลก
รางวัลบริษัทประกันชีวิตที่มีฐานะการเงินมั่นคงดีเยี่ยม
และรางวัลอื่นๆ บนเวทีโลก
คุณไม่เกิดขึ้นหากไม่ได้รับ “โอกาส” จากท่าน

ไทยประกันชีวิต ขอมอบรางวัลนี้แด่คนไทยทุกคน
พร้อมคำมั่นว่า จะรักษาคุณภาพการบริการระดับโลก
เพื่อขอบพระคุณที่ให้โอกาสเราดูเลมาตลอด **75 ปี**



รางวัลที่ได้รับ

- Best Life Insurance Company of the Year 2016 จาก World Finance ปรังเทกโลก
- Best Life Insurance Company, Thailand 2016 จาก International Finance Magazine (สมทกโลก)
- Company of the Year 2016 จาก International Business Awards 2016 (Stevie Awards) ปรังเทกอเมริกา
- Most Innovative Company of the Year 2016 จาก International Business Awards 2016 (Stevie Awards) 2016
- Customer Service Department of the Year 2016 จาก International Business Awards 2016 (Stevie Awards)
- Superbrands Thailand 2016
- International Quality Crown Award 2013
- Executive of the Year จาก International Business Awards 2011 (Stevie Awards)
- Life Insurance Company of the Year 2004 จาก Asia Insurance Industry Awards

ตัวแทนไทยประกันชีวิต

และ กว่า 300 สาขาทั่วประเทศพร้อมดูแลคุณ หรือ โทร.

1124

มีมากกว่าที่คุณเห็น เป็นมากกว่าที่คุณคิด

We can offer more...and are beyond what you think.

ด้วยศักยภาพและความพร้อมทั้งสถาบันการเงินระดับชั้นนำ กลุ่มธนชาตมุ่งมั่นที่จะนำคุณสู่ความสำเร็จในอนาคต

เงินฝาก Deposits
ฝาก ถอน โอน จ่าย
Transactions
บัตรเครดิต Credit Cards

สินเชื่อรถยนต์ Hire Purchase Loan
สินเชื่อบ้าน Home Loan
บัตรสินเชื่อบุคคล FLASH Plus
สินเชื่อเพื่อธุรกิจ Commercial Loan

ประกันภัย Insurance
ประกันชีวิต Life Assurance
กองทุนรวม Mutual Fund
ซื้อ-ขาย หลักทรัพย์ Brokerage Service



ที่..ที่ทุกคนพิเศษเสมอ



Fly Boutique,
Feel Unique

**COLLECT
YOUR
MAGIC
MOMENTS**

พักผ่อนก่อนขึ้นเครื่องกับ **Boutique Lounge** ห้องรับรอง
ที่มีไว้บริการแก่ผู้โดยสารทุกคน อีกหนึ่งความรู้สึกพิเศษ
เมื่อเดินทางไปกับ....บางกอกแอร์เวย์ส เอเชียบูรีเคอร์ไลน์



3 Year Winner of
WORLD'S BEST REGIONAL AIRLINE & BEST REGIONAL AIRLINE IN ASIA
2014 / 2016 / 2017



ASIA'S BOUTIQUE AIRLINE

1771 | bangkokair.com

โอนฟรี โอนถูก ทั่วประเทศ ผ่าน กรุงไทย พร้อมเพย์



ฟรี! ค่าธรรมเนียม
ไม่จำกัดจำนวนครั้ง/วัน
เมื่อโอนเงินไม่เกิน 5,000 บาท

ไปยังผู้รับที่ผูกบัญชีกับบริการพร้อมเพย์
ด้วยเลขที่บัตรประจำตัวประชาชน หรือ เบอร์มือถือ

ยอดเงินโอน	ค่าธรรมเนียม (ต่อรายการ)
ไม่เกิน 5,000 บาท	ฟรี
มากกว่า 5,000 - 30,000 บาท	2 บาท
มากกว่า 30,000 - 100,000 บาท	5 บาท
มากกว่า 100,000 บาท - วงเงินสูงสุดที่ธนาคารกำหนด	10 บาท

พิเศษ

ลูกค้ากรุงไทย ฟรี! ค่าธรรมเนียม ทุกวงเงิน
เมื่อโอนเงินผ่านระบบกรุงไทย พร้อมเพย์
ไปยังบัญชีกรุงไทย ที่ผูกกับบริการพร้อมเพย์ ในพื้นที่เดียวกัน

*เงื่อนไขเป็นไปตามที่ธนาคารกำหนด

CALL CENTER 02 111 1111 | www.ktb.co.th | KTB Care | KTB Care | KTB_Care | KTB_Care | KTB_Care

65th
ANNIVERSARY

สื่อสารมวลชน
MCOT เพื่อนาคคนไทย



บริษัท อสมท จำกัด (มหาชน)



www.mcot.net



63/1 ถ. พระราม 9 ห้วยขวาง กรุงเทพฯ 10310



022016392-3

Always with YOU

เราเชื่อว่าเวลาของคุณมีค่าเสมอ
ไทยเบฟจึงมุ่งมั่นที่จะมอบสิ่งดีๆ
เพื่อเติมเต็มความสุขให้คุณทุกช่วงเวลา

 [thaibev](#) | [www.thaibev.com](#)

MEMBER OF
**Dow Jones
Sustainability Indices**

In Collaboration with RobecoSAM

สมาชิก DJSI ในกลุ่ม Emerging Markets
สาขาธุรกิจเครื่องดื่ม

ThaiBev




มั่นคงด้วยคนที่ยั่งยืน
กลิ่นพลัง สร้างสรรค์คุณค่า

ธุรกิจพลังงานและเคมีภัณฑ์

ธุรกิจผลิตภัณฑ์

ธุรกิจปิโตรเลียม

ธุรกิจปิโตรเคมี

ธุรกิจน้ำมันหล่อลื่นพื้นฐาน

ธุรกิจการกลั่นน้ำมัน

ธุรกิจไฟฟ้า

ต่อยอด เพื่อเติบโต

เพื่อความสำเร็จ อย่างยั่งยืน

หนึ่งในกลยุทธ์ของเครือไทยออยล์ คือ การมุ่งเน้นการเติบโตในธุรกิจที่เกี่ยวข้องเนื่องกับธุรกิจกลั่นน้ำมันปิโตรเลียม ซีบีเอ็นธุรกิจหลัก ที่บริษัทยา มีความเชี่ยวชาญ เพื่อพัฒนาคุณค่าผลิตภัณฑ์และลดความผันผวนของราคาเงินธุรกิจ โดยโครงการผลิตสาร Linear Alkyl Benzene (LAB) และโครงการโรงไฟฟ้าขนาดเล็กรวม 2 โครงการที่ 1 และ 2 ของบริษัทที่บ่อ เอสพีพี จำกัด เป็นอีก 2 โครงการค้ำจุนธุรกิจเครือไทยออยล์ล่าสุดที่ได้เปิดดำเนินการเชิงพาณิชย์เป็นที่เรียบร้อยแล้ว

ธุรกิจสาร Linear Alkyl Benzene (LAB) เป็นการผลิตสารขั้นต้นหลักในธุรกิจขงยพทและผลิตภัณฑ์ทำความสะอาด



เติมฝัน ปันน้ำใจ

กับ BAM ปีที่ 10

รากแก้วแห่งความดี

"Hand your Help with your Heart by BAM"

แบ่งปันน้ำใจให้โอกาสทุกชีวิต และร่วมสร้างทุกความฝันให้เป็นจริง

เติมฝัน ปันน้ำใจ กับ BAM ปีที่ 10

ในรายการ คนค้นคน ทุกวันอังคาร เวลา 20.35 น. ทางช่อง 9 MCOT HD 30
RE RUN ทุกวันอังคาร เวลา 18.00 น. ทางช่อง PSI สารคดี

ติดต่อบริจาคได้ที่ กลุ่มประชาสัมพันธ์ ฝ่ายสื่อสารองค์กร บริษัทบริหารสินทรัพย์ กรุงเทพพาณิชย์ จำกัด (มหาชน)

โทร 02-267-1900 ต่อ 1124, 1150

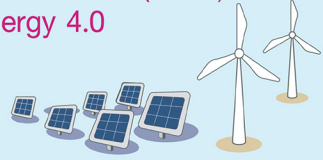


มองอนาคตไฟฟ้าไทยยุค 4.0

นวัตกรรมพลังงานเปลี่ยนโลก

สแกนความพร้อมของการไฟฟ้าฝ่ายผลิตแห่งประเทศไทย (กฟผ.)
กับการขับเคลื่อนองค์กรในยุค Energy 4.0

พลังงานไทยกำลังพลิกโฉมครั้งใหญ่ หลังรัฐบาลประกาศโมเดลพัฒนาเศรษฐกิจใหม่ “Thailand 4.0” ภาคพลังงานไฟฟ้าที่เป็นพื้นฐานสำคัญของ การขับเคลื่อนเศรษฐกิจ จึงปรับนำความคิดสร้างสรรค์นวัตกรรม และเทคโนโลยีมาใช้มากขึ้น โดย กฟผ. เป็นอีกหนึ่งองค์กรที่ร่วมสร้างเศรษฐกิจให้เข้มแข็งด้วยนวัตกรรมพลังงาน



พัฒนาและเสริมศักยภาพพลังงานหมุนเวียน

กฟผ. จะก้าวไปสู่การเป็นผู้นำด้านพลังงานหมุนเวียนจุดเด่นที่ไม่ใช่จำนวนกำลังผลิต แต่คำนึงถึงประโยชน์รอบด้านที่ประชาชนจะได้รับเป็นสิ่งสำคัญ คือ

- ใช้เซลล์แสงอาทิตย์แบบติดตั้งบนทุ่นลอยน้ำในพื้นที่อ่างเก็บน้ำของ กฟผ. เพื่อมีให้เกษตรกร และการเขื่อน และความเย็นของน้ำยังช่วยลดความร้อนของแผงโซลาร์เซลล์ ทำให้ประสิทธิภาพการผลิตเพิ่มขึ้น
- ติดตั้งเซลล์แสงอาทิตย์บนดินในพื้นที่โรงไฟฟ้า เขื่อน และสถานไฟฟ้าแรงสูงของ กฟผ. เป็นการในพื้นที่ให้เกิดประโยชน์สูงสุด
- มุ่งเน้นโครงการพลังน้ำท้ายเขื่อน เพื่อใช้ประโยชน์สูงสุดจากศักยภาพด้านพลังน้ำที่มี
- ศึกษาความเหมาะสมในการพัฒนาโครงการโรงไฟฟ้าชีวมวลควบคู่กับการวิจัยและพัฒนาความร่วมมือด้านการปลูกพืชพลังงานเพื่อสร้างรายได้ให้กับเกษตรกร
- นำระบบ Wind Hydrogen Hybrid ซึ่งเป็นระบบกักเก็บพลังงานไฟฟ้าจากกังหันลมในรูปแบบไฮโดรเจน ก่อนที่จะแปลงกลับมาเป็นพลังงานไฟฟ้าด้วยเซลล์เชื้อเพลิง (Fuel Cell) โดยพลังงานไฟฟ้าจะนำมาใช้ภายในศูนย์การเรียนรู้ กฟผ. ลำตะคอง จังหวัดนครราชสีมา
- แก้ปัญหาความไม่มั่นคงของพลังงานหมุนเวียนด้วยระบบกักเก็บพลังงาน (Energy Storage) ซึ่ง กฟผ. ได้เริ่มพัฒนาแล้วที่อำเภอชัยบาดาล จังหวัดลพบุรี ขนาด 21 เมกะวัตต์ และที่อำเภอป่าหน่วจังหวัดชัยภูมิ ขนาด 16 เมกะวัตต์ โดยทั้งสองจังหวัดเป็นพื้นที่ที่มีศักยภาพด้านพลังงานทดแทนสูง



โครงการโรงไฟฟ้ากังหันลมสะอาดของ เซที 2 จังหวัดนครราชสีมา
ใช้ระบบกักเก็บพลังงาน Wind Hydrogen Hybrid



ต้นแบบนวัตกรรมพลังงานในยุค Energy 4.0

• รถยนต์ไฟฟ้า (Electric Vehicle)

กฟผ. ร่วมกับ สวทช. พัฒนารถไฟฟ้าดัดแปลงมาตั้งแต่ปี 2553 โดยในระยะที่ 1 พ.ศ. 2553-2559 ได้ดัดแปลงรถยนต์ใช้แล้ว รุ่น Honda Jazz ให้เป็นรถยนต์ไฟฟ้า และขณะนี้อยู่ในระยะที่ 2 พ.ศ. 2560 – 2562 ที่จะพัฒนาชุดประกอบรถไฟฟ้าดัดแปลงและคู่มือดัดแปลงเพื่อลดต้นทุน

• Smart Grid อำเภอเมือง จังหวัดแม่ฮ่องสอน

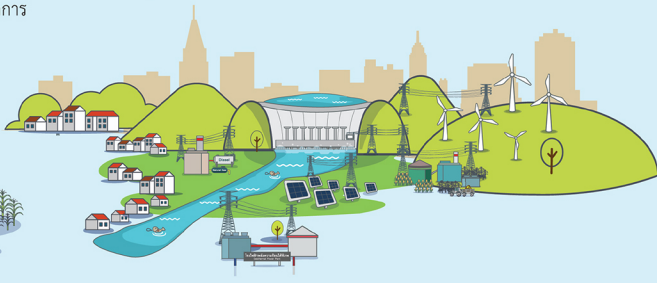
กฟผ. นำร่องโครงการสมาร์ตกริดที่อำเภอเมือง จังหวัดแม่ฮ่องสอน โดยใช้ระบบสารสนเทศมาบริหารจัดการการผลิตและส่งจ่ายไฟฟ้า โดยมีแนวทางการดำเนินงาน 4 ด้าน คือ

1. **Smart Energy** พัฒนาด้านการจัดการไฟฟ้า โดยติดตั้งโรงไฟฟ้าเซลล์แสงอาทิตย์ขนาด 3 เมกะวัตต์ และระบบกักเก็บพลังงานด้วยแบตเตอรี่ที่สามารถจ่ายพลังงานไฟฟ้าได้ 4 เมกะวัตต์ 15 นาที เพื่อรองรับไฟฟ้าหลักเริ่มเดินเครื่อง (Start up) เป็นการแก้ปัญหาไฟฟ้าดับในพื้นที่อำเภอเมือง จังหวัดแม่ฮ่องสอน

2. **Smart System** พัฒนาระบบควบคุมและระบบปฏิบัติการทางไฟฟ้าที่เป็นตัวกลางการเชื่อมโยงระหว่างภาคการผลิตและผู้ใช้ไฟฟ้าให้มีความยืดหยุ่นและมีการบริหารจัดการกำลังผลิตไฟฟ้าอย่างมีประสิทธิภาพ



โรงไฟฟ้าพลังงานแสงอาทิตย์ถ่านหินภาค จังหวัดประจวบคีรีขันธ์



3. **Smart City** สร้างความตระหนักรู้เกี่ยวกับการใช้พลังงานอย่างมีประสิทธิภาพด้วยเทคโนโลยีระบบโครงข่ายสมาร์ตกริด

4. **Smart Learning** ก่อสร้างศูนย์การเรียนรู้ เพื่อถ่ายทอดองค์ความรู้เทคโนโลยีสมาร์ตกริดให้กับทุกภาคส่วนที่เกี่ยวข้องและเป็นการพัฒนาศูนย์การเรียนรู้ชุมชนผ่านสื่อการเรียนรู้ที่ทันสมัย

• เมืองนิเวศแห่งความสุข EGAT Eco Plus+

กฟผ. จะเนรมิตพื้นที่ 300 ไร่ของสำนักงานใหญ่ กฟผ. ให้เป็นต้นแบบการเชื่อมโยงการใช้พลังงานอย่างมีประสิทธิภาพของอนุรักษ์พลังงานและสิ่งแวดล้อมโดยสร้างสมดุลระหว่าง “โรงไฟฟ้า บำบัดน้ำ และมนุษย์”

• ศูนย์การเรียนรู้ กฟผ. (EGAT Learning Center)

กฟผ. ได้รวบรวมองค์ความรู้ด้านนวัตกรรมพลังงานไว้ในศูนย์การเรียนรู้ กฟผ. 8 แห่งทั่วประเทศ เพื่อให้เกิดการพัฒนาลงงานด้วยความเข้าใจของประชาชนอย่างยั่งยืน



ต้นแบบโรงไฟฟ้าเซลล์แสงอาทิตย์ ติดตั้งก่อนลอยน้ำในต่างประเทศ

ปัจจุบันกำลังเข้าสู่ยุคเทคโนโลยีเปลี่ยนโลก หรือ **Disruptive Technology** กฟผ. จึงมุ่งเน้นนวัตกรรมทุกแพลตฟอร์มบนคางของระบบไฟฟ้า และภาคเนื้องานในองค์กรของ กฟผ. ฉะนั้น กฟผ. ให้ความสำคัญกับพลังงานทดแทนที่ยั่งยืนกว่าเชื้อเพลิงหลัก โดยที่โรงไฟฟ้าหลักเป็นพี่เลี้ยงที่พลังงานทดแทนทยอยเข้ามารองรับได้อย่างราบรื่นไม่กระทบภาคไทยต้องพบก้นตาบอดจากโรงพลังงานอย่างที่เคยภาคกำลังประสบกับภาวะไฟฟ้าล้นและระบบไฟฟ้าไม่เสถียร